

## Asemănarea, sau logos-ul divin

Încep o incursiune în tainele științei, încep cu Înțelepciunea, care definește știința și priceperea. O încercare temerară, la care mă tot frământ în ultimul timp. De unde vin Înțelepciunea și Priceperea? Mă duc la creația universală, la originea Universului, la Biblie, așa cum se descoperă în primele pagini, când Domnul l-a creat pe om, diferit, NU din Cuvântul Sau=logos, ci din materia existentă din țărâna pământului.

Geneza 1,26:

Apoi Dumnezeu a zis: Să facem pe om **după chipul (demuth)** Nostru, **după asemănarea (tselem)** Noastră

**tselem**-Strong#H6754=imagine, asemănare (M)

**demuth**-Strong#H1823=asemănare, similaritate (F)

vine din *verbul* Strong#1819 **damah**=a se asemana, a fi la fel ca deși sunt cuvinte diferite, au aceeași semnificație=asemănare

Geneza 1,27:

Dumnezeu a făcut pe om **după chipul (tselem M)** Său, l-a făcut **după chipul (tselem M)** lui Dumnezeu

Traducătorul în română (Cornilescu) a tradus cu **tselem**=după asemănarea

Vedem intenția din veșnicia a Domnului, ca să facă pe OM, după asemănarea Sa.

Același înțeles este și în Geneza 5,3, unde se repeta cuvântul

Geneza 5,3:

La vârsta de 130 de ani, Adam a născut un fiu **după chipul (demuth F)** și **asemănarea (tselem M)** lui și i-a pus numele Set.

Observăm cum cele 2 cuvinte, cu același înțeles alternează.

În *latina Vulgata*, Ieronim a tradus:

Faciamus hominem **ad imaginem** et **similitudinem** nostram (Geneza 1,26)

Et creavit Deus hominem **ad imaginem** suam **ad imaginem** Dei creavit **illum** (Geneza 1,27)

Cuvântul *asemănarea* mai apare în Geneza 5,1:

*În ziua când l-a făcut Dumnezeu pe om, l-a făcut după **asemănarea (demuth F)** lui Dumnezeu*

Am trecut prin cele 4 locuri în V Testament, unde întâlnim cuvântul de interes asemănarea.

În germană am găsit adverbul asemănător-ahnlich o singură dată în VT, Geneza 5,3. În engleză, KJV cuvântul likeness (asemănarea) apare în multe locuri, ca și imagine comparată.

Să vedem unde se găsește în **Noul Testament**

Evrei 7,15

Lucrul acesta se face și mai luminos când vedem ridicându-se **după asemănarea** (homoioteta G3665) lui Melhisedec...

Iacov 3,9

...pe oameni, care sunt făcuți **după asemănarea** (homioiosis G3669) lui Dumnezeu

(**homoiotes** ὁμοιότης G3665 F) *homoiotes* înseamnă asemănare și vine de la *homioios* ὁμοιος (Strong# 3664), care la fel se definește cu similar, egal.

(**homioiosis** ὁμοιωσις G3669 F) apare o singură dată și vine de la verbul *homioo* ὁμοιόω (Strong# 3666) care înseamnă a compara, a face la fel.

Ambele vin de la rădăcina comuna *homou* ὁμοῦ (Strong# 3674) care înseamnă împreună. În latină *homo-homos* înseamnă *om-oameni* și de aici sunt și derivatele lor bine-cunoscute *homo sapiens*-(omul provenit din apes-maimuțe) introdus de Linnaeus în 1758.

Revenim la Biblie, în textul original-grecește, cum îl găsim în cele 2 locuri (Evrei 7,15 și Iacov3,9). Vedem aici înțelesul adevărat al asemănării, adică OMUL este creat asemenea lui Dumnezeu.

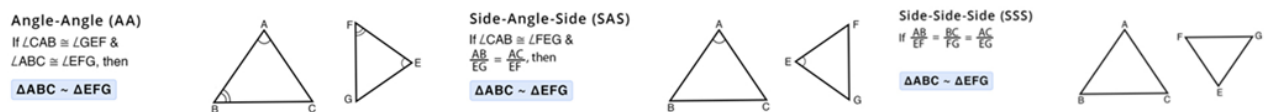
În latina (Vulgata) Ieronim a tradus asemănarea=**similitudinem**, în ambele locuri.

Proporțiile în șir infinit arată asemănarea picturii-portretul cu personajul real. Dacă nu respectăm proporțiile, ajungem la caricaturi, care se depărtează de realitate.

Acest proces unic de creație prin asemănare, l-am văzut în Biblie, atunci cînd Domnul a creat pe OM. Este unic și de aici, avem logos-ul proporție, adică egalitatea a 2 fracții (rapoarte). Întreaga știință din civilizația noastră se bazează pe același fenomen, găsit în primele pagini ale Scripturii. De fapt toate legile științei (matematica, fizica, chimie...) se bazează pe ecuații, egalități. Toate ecuațiile sunt definite ca egalități. Legile mecanice și cele relativiste au ecuații, egalități, care pornesc de la același concept de asemănare. Dacă raportul de asemănare este 1, atunci avem egalitate. La școală am învățat cele 3 reguli de egalitate (LLL, LUL, ULU), ca în figurile de mai jos

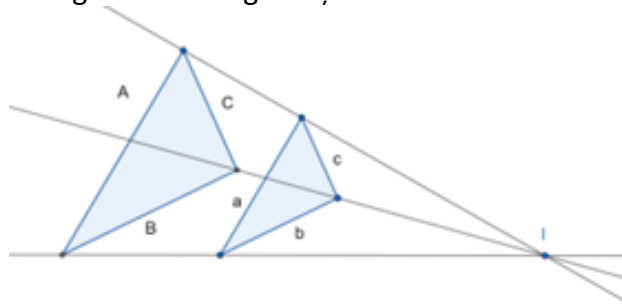


Și cazurile de asemănare (2unghiuri egale UU, 2 laturi proporționale și unghiurile dintre ele egale LUL, 3 laturi proporționale LLL)



Daca raportul de asemănare este 1, atunci avem egalitatea-congruența.

$$\frac{A}{a} = \frac{B}{b} = \frac{C}{c}$$



Dacă pornim cu postulatul lui Euclid și ținem cont de teoremele de asemănare (egalitate), ajungem pas cu pas sa definim toată geometria plana, apoi în spațiu. **Logos**-ul proporție (egalitatea rapoartelor) construiește toată clădirea geometriei, a ecuațiilor și a algebrei. Toate numerele reale se definesc ca fracții și ele sunt sau nu în proporții.

Să revenim la imaginile de început-portretul meu după o poză, prin anii 1986 Observăm cum pictura-portret respecta proporțiile din poză și invers. Apar mereu rapoarte egale, care formează proporții, care sunt infinite și la urmă dau asemănarea cu poza, sau cu modelul.

La fel și OMUL a fost creat-făcut după imaginea Domnului, la scara noastră-umană, de aceea omul este unic în procesul creației universului, căci OMUL a fost creat după imaginea și chipul Creatorului Universului, Dumnezeu.

Sa vedem cum asemănarea, construiește portrete, cum *logos*-ul proporție copiază modelul.

$$\frac{JL}{KM} = \frac{CT}{DU} = \frac{PR}{QR} = \dots \text{LOGOS} \dots$$

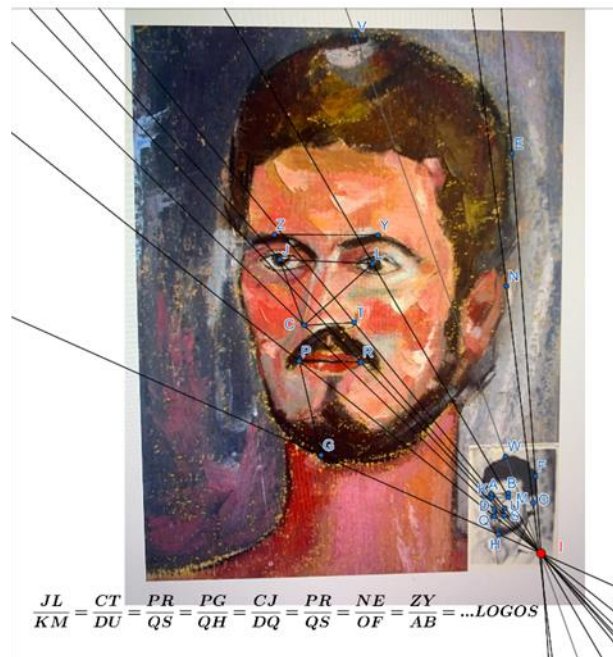
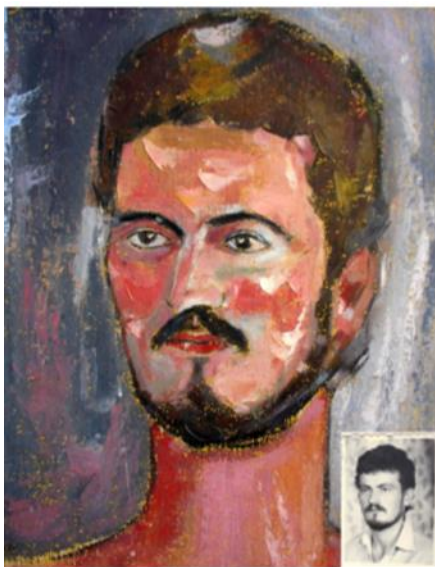
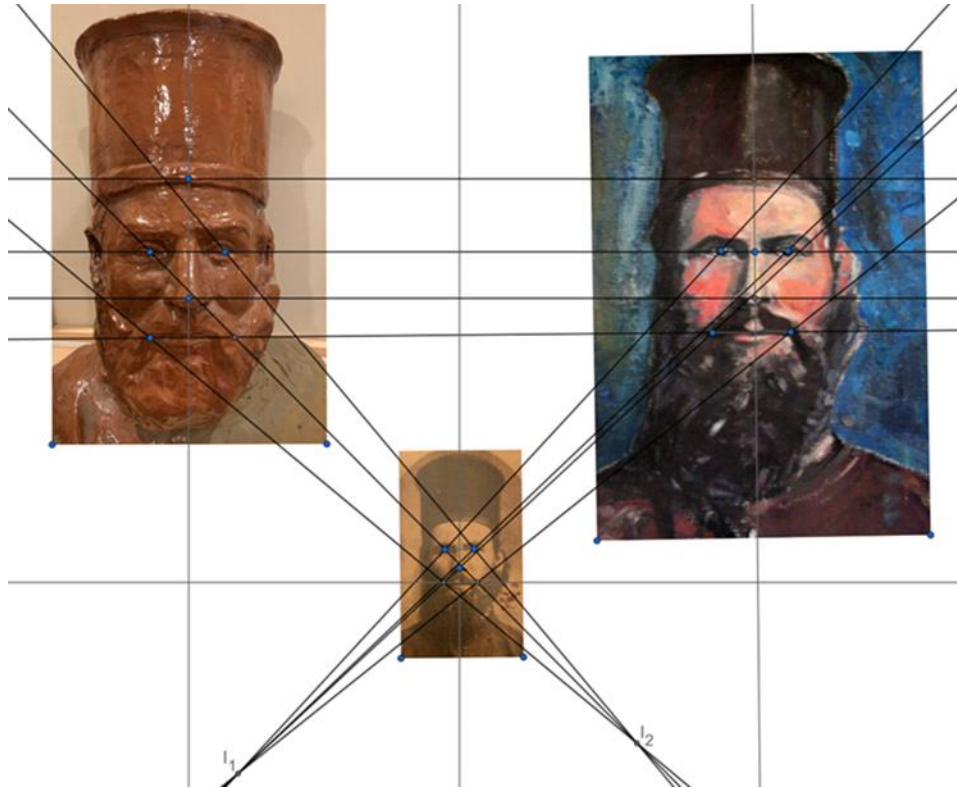


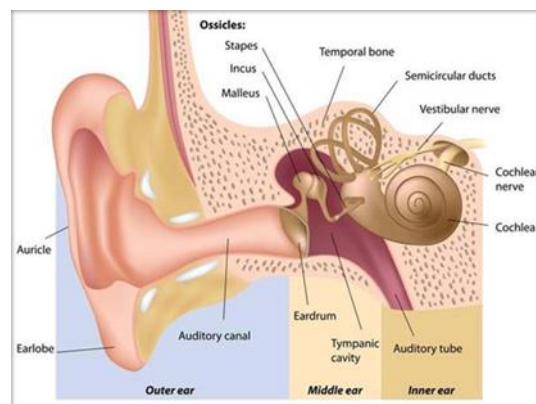
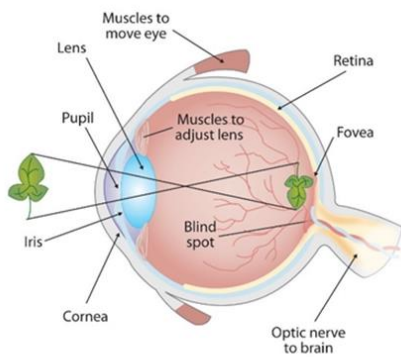
Figura păstrează proporția în portret și invers se creează rapoartele egale, care merg la infinit și definesc precis fiecare trăsătură.



Se vede cum portretul și sculptura bunicului meu din fotografie, păstrează proporțiile feței. Dimensiunile asemenea se găsesc pe linii proiective care converg în punctele de fuga  $I_1$ - $I_2$

Logos-ul proporție, care pornește din Geneza, de la *Dumnezeu la om* se păstrează și la noi artiștii, care ne uităm cu precizie la model și copiem, după chipul adevărat, sau poza -care reproduce exact personajul. Se extinde asemenea la geometrie, la legile fizice, la ecuații și merge la infinit. Toate funcțiile se dezvoltă în serie (Taylor) prin suma infinită de derivate și coeficienți. Vom vedea ca și derivatele, ca și logaritmii sunt tot proporții. Seriile *Fourier* arată că orice funcție se dezvoltă armonic prin suma de funcții infinit mici trigonometrice-sinusoide.

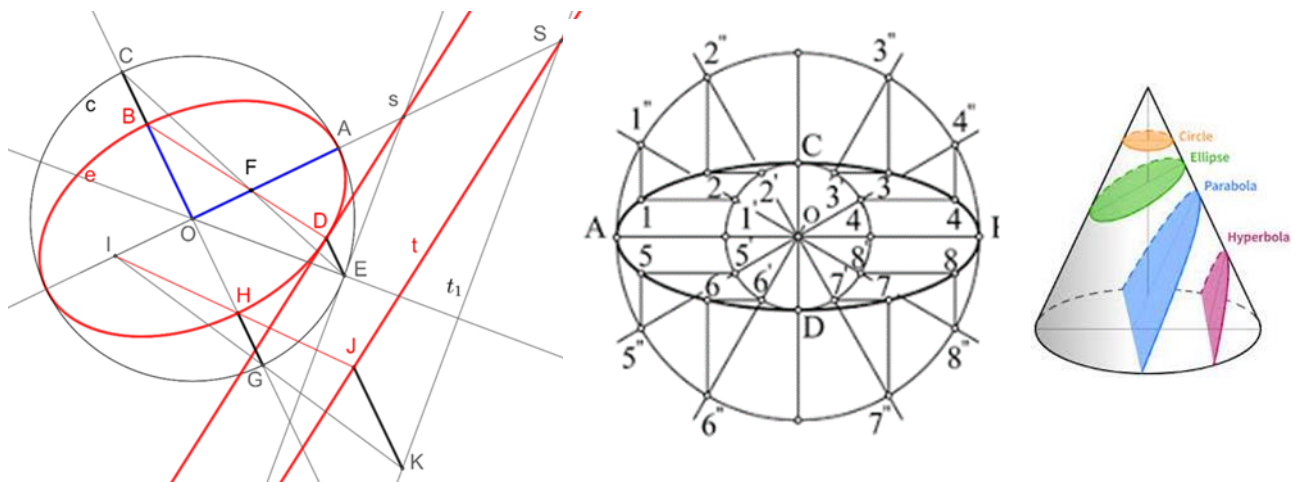
Vedem cum logosul vine din creația divină și cuprinde toată știința și toate legile care guvernează Universul-cunoscut de noi până acum.



Noi percepem mediul din jur prin logos=proporție. Ochiul transforma imaginea răsturnată prin punctul focal din retina, sunetul intra prin canalul auditiv și transforma intensitatea prin organul lui Corti.



Legile perspectivei se bazează tot pe logოსul-proporție, punctele de fuga de mai sus sunt similare cu cele din portretele mele și ale bunicului.

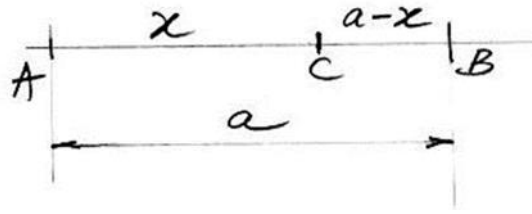


Cercul și elipsa sunt figuri afine-se observă cum din cerc se construiește o elipsă. Axa de afinitate-de simetrie trece prin vârfurile S, s, O, F, I. proprietățile cercului se transmit, prin afinitate-proporționalitate la elipsă. Secțiunile conice transmit prin proporții-logos proprietățile de la una la alt (ecuații, loc geometric, focare, tangente).

Până în sec XVI, toată știința a fost guvernată de măsurători făcute prin comparație-proporție. Nu exista un etalon universal și geometrii și arhitectii comparau etalonul temporar (picior, deget, cot, prăjină) cu mărimea reală și aveau un raport, scara proiectului. Așa au fost construite, piramidele și catedralele care uimesc omenirea de 4000 de ani. Inginerii proiectează un model la scară, ca și arhitectii, apoi îl transpun la mărime reala prin procese de fabricații.

În aventura mea îndrăzneată, am pornit de la proporția-divină (de aur) și am descoperit legile frumosului, care guvernează arta vizuală, pictura, sculptura și arhitectura.

$$\frac{a}{x} = \frac{x}{a-x}$$



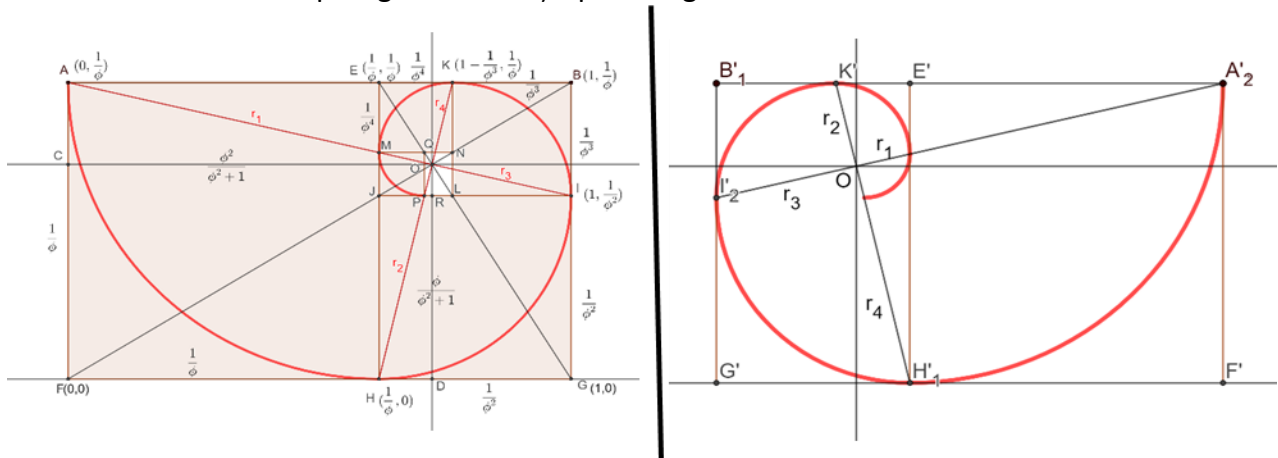
Media și extrema rație duce la ecuația

$$x^2 + ax - a^2 = 0$$

Se poate construi rădăcina pozitivă care da numărul de aur

$$\frac{\sqrt{5}+1}{2} = \phi$$

De aici am construit dreptunghiul de aur și spirala logaritmică înscrisă în el.



Am ajuns la ecuațiile exponențiale, găsite de Descartes în sec XVII

$$x = r \cos \theta = (\cos \theta) r_0 e^{-m\theta}$$

$$y = r \sin \theta = (\sin \theta) r_0 e^{-m\theta}$$

$$z = z_0 e^{-m\theta}$$

Pe cele 3 axe, se confirmă zborul albinelor, care mențin un unghi constant de incidență cu razele soarelui. Logaritmii-proporția numerelor și funcțiile inverse-exponențiale, conduc la hiperbola echilaterală și funcțiile hiperbolice, înrudite cu cele trigonometrice. Planul complex, și ecuația lui Euler,

$$e^{i\pi} = -1$$

Au fost continuate de Gauss, care a rezolvat ecuația  $e^z = 1$  și a definit teorema fundamentală a algebrei. Pe cercul complex, a definit poligoanele regulate care verifică ecuația de mai sus și la 19 ani a rezolvat problema înscriserii în cerc a unui poligon regulat cu 17 laturi.

Istoria se continuă cu aplicațiile funcțiilor complexe în teoria circuitelor integrate, cu seriile Fourier și mai departe la spații cu mai multe dimensiuni...

Am început cu Geneza și cum a creat Domnul pe om și am ajuns la spațiile complexe, imaginare cu mai multe dimensiuni, o incursiune temerară, dar pasionantă, care arată cum

Cuvântul, care s-a făcut trup, Înțelepciunea, care a creat Universul, l-a creat și pe OM, prin asemănare-**logos** cu divinitatea.

Am trecut rapid , cu gânduri răsfirate și m-am ocupat de aspectul vizibil al logos-ului, la asemănarea formelor geometrice, vizibile în artă și geometrie, și mai departe. Este un studiu modest, căci cuprinde o mică parte din trăsătura divină, infinită și de necuprins-valoarea logosului este mai întâi spirituală. Domnul a modelat din țărâna chipul lui Adam și i-a suflat în nări suflare de viață și omul s-a făcut astfel un suflet viu (Geneza 2,7).

Vedem cum Domnul, ca Marele Artist a modelat, prin asemănare chipul lui Adam, dar apoi urmează partea misterioasă cu trăsături divine, spirituale, care nu se pot explica, ci numai crede, prin credință-atât cât noi, muritorii de rând putem pricepe. Asemănarea vizuală, descrisă de mine în paginile de mai sus, se completează cu asemănarea spirituală, de suflet, care depășește mintea noastră. Trăsăturile divine ale Domnului s-au transmis și lui Adam, căci el a fost capodopera creației, care a depășit Universul. Adam a fost omul complet, făcut după chipul Domnului în toate (îndrăznesc să spun) aspectele, în afară de cel divin. Adam era fără păcat și avea o conștiință-cuget curată, căci încă nu păcătuse.

Asemănarea fizică se extinde la suflet și duh, sunt gânduri înalte, care mă depășesc. Prin credința în Domnul, noi cei care credem, suntem asemenea Lui, adică suntem fii de Dumnezeu (Ioan 1,12:-dar tuturor celor ce L-au primit, adică celor ce cred în Numele Lui, le-a dat dreptul să se facă copii ai lui Dumnezeu). Noi credincioșii Domnului, care credem în jertfa de la Calvar, suntem chemați să fim asemenea Lui, să avem trăsăturile Lui divine, arătate în roada Duhului (Galateni 5,22), mai mult să avem în noi gândul lui Hristos, 1 Cor,2.15:

*cine a cunoscut gândul Domnului, ca să-l poată învăța? Noi însă avem **gândul** lui Hristos.*  
În grecește: **gândul**= νοῦς = nous (Strong # 3563) înseamnă minte, înțelegere, rațiune  
Luther traduce prin *Sinn*=gândire, minte . În latină=*sensum*=simțământ, simțire

Prin traducerea Scripturii vedem că asemănarea cu Domnul, logosul depășește sfera vizuala și merge la suflet, gândire, simțuri și mai departe. Filipeni 2,7:

*Ci, S-a dezbrăcat de Sine Însuși și a luat un chip de rob, făcându-se **asemenea** oamenilor*  
Asemenea=*homoioima* Strong # G3667 *homoioima*-ὁμοίωμα

Un alt loc din Scriptură ne arată că noi, cei care credem avem o chemare înaltă, de a fi asemenea Lui

Romani 8,29

*Căci pe cei pe care i-a cunoscut mai dinainte, i-a și hotărât mai dinainte să fie **asemenea chipului** (συμμορφους της εικονος -summorfous tes eikonos) Fiului Său.*

Conform imaginii=asemenea chipului-de aici vine asemănarea cu Fiul

În cartea a 2 a Împăraților, cap. 4.32-34 se vorbește despre învierea fiului Sunamitei, o minune pe care ucenicul lui Ilie, Elisei a făcut-o după ce mentorul său, a fost răpit la cer:  
*Când a ajuns Elisei în casa, iată că murise copilul, culcat în patul lui. Elisei a intrat și a închis ușa după ei amândoi și s-a rugat Domnului. S-a suit și s-a culcat pe copil; și-a pus gura pe gura lui, ochii lui pe ochii lui, mâinile lui pe mâinile lui și s-a întins peste el. Si trupul copilului s-a încălzit.*

Vedem cum Elisei s-a aplecat peste copil și cum se repetă rapoartele

$$\frac{\text{gura lui Elisei}}{\text{gura copilului}} = \frac{\text{ochii lui Elisei}}{\text{ochii copilului}} = \frac{\text{mâinile lui Elisei}}{\text{mâinile copilului}}$$

Putem continua mai departe proporția sugerată de text

$$\frac{\text{picioarele lui Elisei}}{\text{picioarele copilului}} = \frac{\text{capul lui Elisei}}{\text{capul copilului}} = \frac{\text{trupul lui Elisei}}{\text{trupul copilului}} = \dots = \frac{\text{gândul meu}}{\text{Gândul Domnului}}$$

Dacă ne amintim de asemănarea triunghiurilor și de asemănarea noastră cu Domnul, vedem simbolic, că Elisei (*Domnul*) și copilul (*noi*) s-au contopit prin suprapunere, prin asemănare, la fel cum și noi suntem chemați să ne asemănăm cu Domnul, care ne dorește să fim asemenea Lui. Numai așa avem parte de înviere, de nașterea din nou, ca și Fiul Sunamitei care, *a strănutat de șapte ori și a deschis ochii* (vers. 35).



Un mic fragment din Vechiul Testament ne duce prin timp la cerințele Noului Testament, care sunt arătate mai sus.

Biblia aduce standarde ridicate, la care noi trebuie să ajungem.

În Proverbe 23.15 avem același gând

$$\frac{\text{inima mea}}{\text{Inima Domnului}}$$

*Fiule, dacă-ți va fi **inima** înțeleaptă, **inima** Mea se va bucura.*

Proverbe 23.26

*Fiule, dă-mi **inima ta** și să-și găsească plăcere ochii tăi în **căile Mele**.*

Aici apare raportul diferit, dar gândul este același

$$\frac{\text{inima ta}}{\text{căile Mele}}$$

Proverbe 27.19

*Cum răspunde în apa față la față, așa răspunde inima omului inimii omului*

Aici este o proporție identică unitară

$$\frac{\text{față}}{\text{față}} = \frac{\text{inima omului}}{\text{inima omului}} = 1$$



Gândurile pot continua mai departe cu 2 Cor. 3.18

*Noi toți privim cu fața descoperită ca într-o oglindă slava Domnului și suntem schimbați în același chip al Lui, din slavă în slavă, prin Duhul Domnului.*

Aici apare, la început asemănarea cu Domnul și proporția amintită mai sus, dar apoi vedem cum trebuie să ne schimbăm, din slavă în slavă, clipă de clipă, din infinit mic în alt infinit mic, care crește mereu, mereu, ca *spira mirabilis*, pe care am amintit-o în scrierile mele anterioare.

Logosul este vizual-la nivelul *trupului*, *suflet*-la nivelul rațiunii și a minții și spiritual-la nivelul *duhului*.

În cazul minții, avem și noi românii cuvântul *rațiune*, care vine de la latinescul *rationalis*=rațional, teoretic, gânditor. Rațiunea, sau rația, arată proporția, măsura. Noi gândim și în fiecare momente facem alegeri cu rațiunea și mintea. Atunci când facem o alegere, avem în față mai multe situații și de fapt, în urma rațiunii, alegem pe cea mai bună, sau uneori pe cea mai proastă. Rația dintre ce am ales și mulțimea posibilităților este *logosul*, cu care suntem confrunțați mereu.

Întrucât noi suntem, ca și Trinitatea Divină, alcătuiți din 3 părți, Trup, Suflet și Duh, logosul divin se transmite la toți cei ce cred în Domnul, pe rând în cele 3 părți amintite mai sus.

**Duhul** (πνευμα-pneuma), cea mai tainică se aseamănă cu Duhul atunci când noi credem și ne recunoaștem păcătoși (Efeseni 1,13). **Sufletul**-(ψυχη-psyche) devine asemenea cu modelul divin treptat, începând cu nașterea din nou (Ioan 3,3-7), până întâlnim pe Domnul. **Trupul** (σωμα-soma) devine asemenea trupului de slavă, la Răpire, atunci când Domnul va veni pe nori să-și răpească Biserica (1 Cor.15,51). Astfel se vor împlini cele scrise în 1 Tes. 5.23 *Dumnezeul păcii să vă sfințească El însuși pe deplin și duhul vostru, sufletul vostru și trupul vostru să fie păzite întregi, fără prihană la venirea Domnului nostru Isus Hristos.*